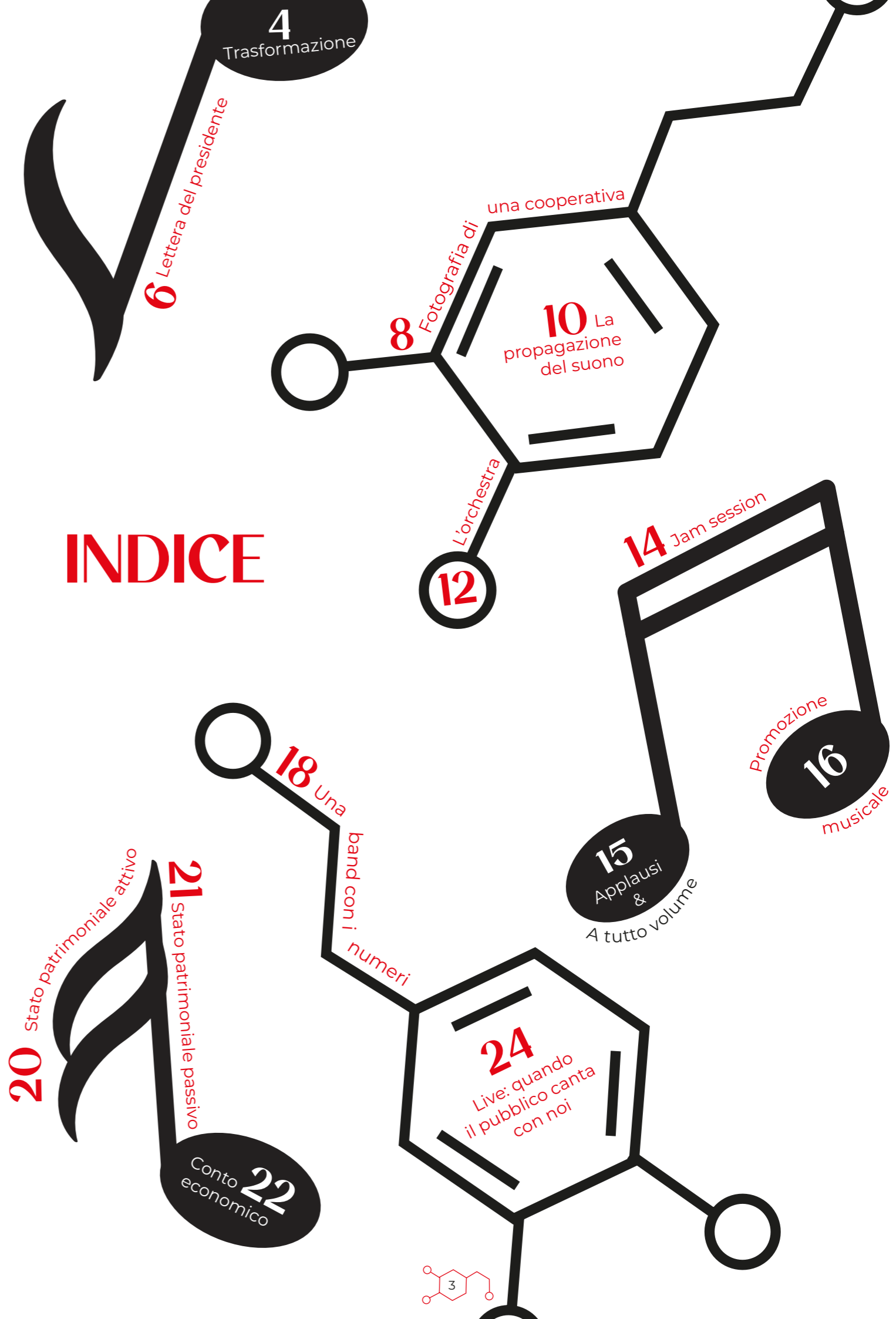




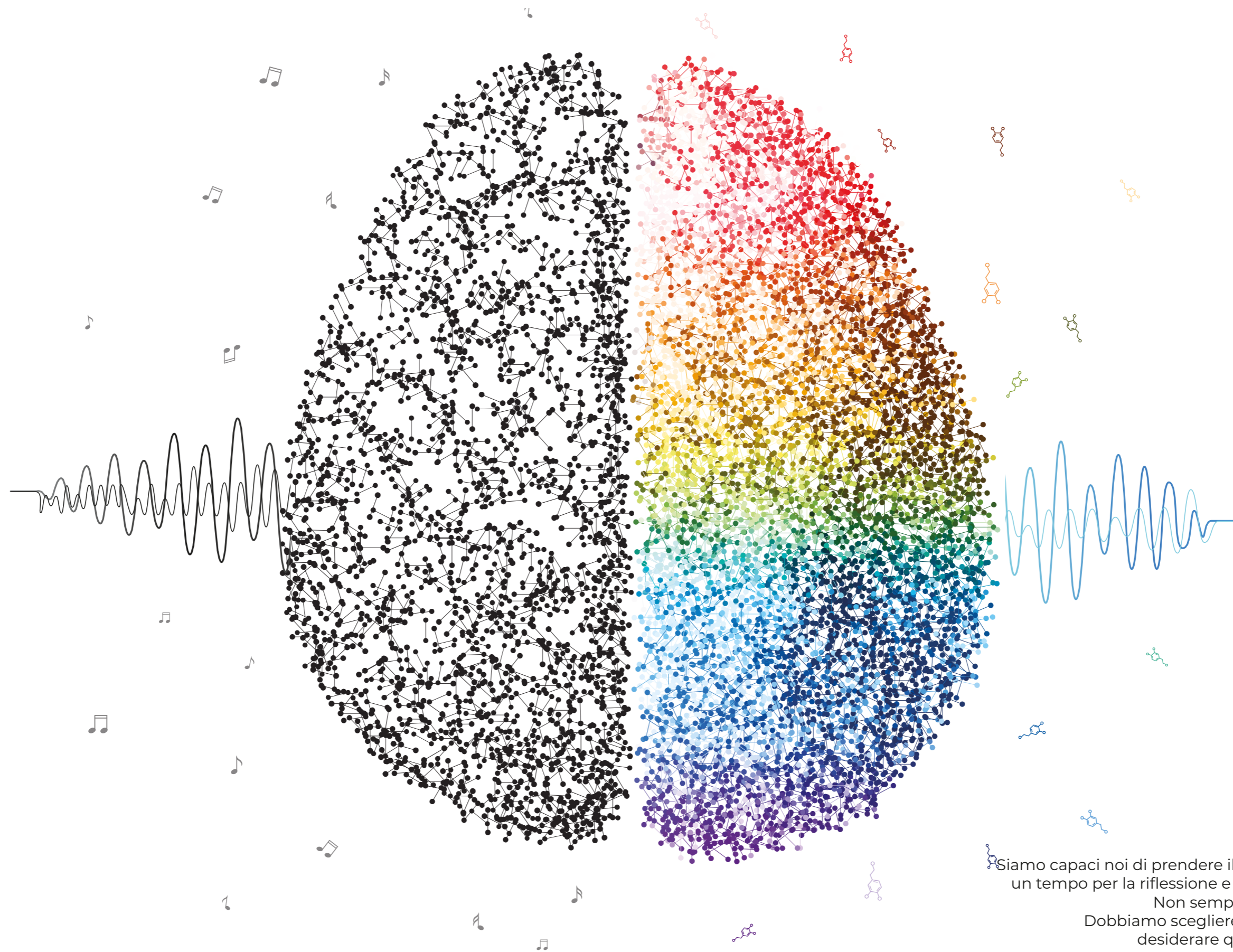


INDICE



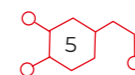
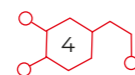
Per la musica, tutto è musica.
Noi, che siamo vibrazione continua
e il silenzio, che è pausa necessaria, un momento
preciso in cui si prende il respiro, per prepararsi alla ripresa.

TRAS



**FORM
AZIONE**

Siamo capaci noi di prendere il respiro? Di riservarci
un tempo per la riflessione e per il cambiamento?
Non sempre, dobbiamo volerlo.
Dobbiamo scegliere quel cambiamento,
desiderare quella trasformazione.



Viviamo in un'epoca in cui la parola "mutualità", pilastro dell'idea stessa di cooperativa, presente anche nella nostra Costituzione, non si può più esaurire nella visione dello scambio mutualistico che avviene attraverso il lavoro ma deve essere ampliata nella costante ricerca di un benessere personale e collettivo che vada oltre il lavoro e il reddito da esso prodotto. Viviamo in una società che deve confrontarsi sempre più con temi come quello ambientale, una globalizzazione sempre più fuori controllo che produce disuguaglianze, disparità sociali, emigrazioni di massa e riporta alla luce nostalgie nazionalistiche e velate voglie di autoritarismo.

In questi macro-scenari, la ricerca di una dimensione lavorativa che riesca ad incrociare l'importanza del lavoro con la qualità della vita, la dignità dell'individuo, l'esigenza di fare comunità - in poche parole fare Cooperazione di qualità - si riflette nel nostro Bilancio Sociale.

Bilancio Sociale che vuole essere la rappresentazione di tutti noi, dell'impegno profuso ogni giorno col fine di raggiungere gli obiettivi di un lavoro di qualità, un lavoro in grado di migliorare la vita dei nostri soci e dipendenti e di tutte le persone che incontriamo. Cooperare per noi vuol dire condividere, ma anche credere e investire in una forma 'circolare' di economia in cui gli spazi virtuali e fisici, i beni scambiati, le conoscenze, le competenze e le tecnologie vengono trattenuti nel territorio e messe a disposizione della collettività.

Cooperare vuol dire anche collaborare e instaurare tra i membri della comunità un rapporto alla pari, in grado di aggirare le sovrastrutture e gli archetipi che generalmente definiscono gli scambi e le relazioni socio-economiche tradizionali. E, dal momento che tendono a creare relazione e scambio, le economie cooperative possono dar vita a nuove forme di socializzazione tra membri della stessa comunità o di comunità diverse, promuoverne l'incontro e preparare il terreno per la creazione di identità condivise.

Fare il nostro lavoro per noi significa stabilire relazioni con le persone, prendercene cura, creare una rete territoriale, far emergere le loro capacità, quindi creare un valore, anche economico ma soprattutto sociale.

Quello che facciamo si potrebbe tradurre, infatti, in creare relazioni e costruire valore. Per raccontarlo, quest'anno abbiamo realizzato un bilancio sociale che mette in evidenza proprio quello che non sempre si evince dai dati economici o dalle attività caratterizzanti il nostro impegno, da oltre 40 anni.

Questo bilancio sociale rappresenta la nostra identità, il nostro contributo alla realizzazione di una società migliore che sappia valorizzare quell'insieme di azioni collettive prodotte da molteplici attori dove pubblico, privato e soprattutto una comunità che partecipa si incontrano e lavorano insieme per realizzare il welfare del domani.

Se Noi siamo ciò che facciamo, questi sono gli interventi di sostegno alle fragilità e le attività di promozione sociale che realizziamo. Sono esempi di "economia collaborativa" che individua nella persona e nella rete le risorse fondamentali per la creazione di nuovi modelli di sviluppo.

Professionisti, utenti e cittadini mettono a disposizione tempo, competenze e beni materiali utilizzando le nuove tecnologie per fare 'rete', instaurando tra loro legami virtuosi e sperimentando nuove forme di socialità positiva. E' un modo di concepire l'economia secondo cui il benessere prodotto include tutti i cittadini e che rinvia ad un'istanza partecipativa tra i molti soggetti, singoli o aggregati, che prendono parte alle decisioni, mossi da principi quali la reciprocità, la democrazia e la solidarietà per correggere le distorsioni generate dal mercato.

Perché crediamo che esistono risorse umane, intellettuali e professionali in grado di generare forme di auto-aiuto e di cooperazione un pò in tutti i territori, consapevoli di essere in cammino insieme a tante altre realtà come la nostra: una grande comunità che rappresenta, nello stesso tempo, il nostro cuore pulsante e la nostra intelligenza collettiva.

L'attitudine a collaborare su un piano paritario (una testa un voto) piuttosto che la competizione esasperata, l'arte della costruzione del consenso, l'apertura e l'attenzione ai bisogni delle persone e del territorio, il forte legame "sociale" e solidaristico con le risorse e gli stakeholder che nel territorio operano, costituiscono tutte caratteristiche il cui impatto, oltre che nello specifico imprenditoriale, si riflette sull'intera sfera dell'esistenza, orientando le persone verso comportamenti socialmente "virtuosi".

In fondo per la cooperazione tutto questo significa "riscoprire sé stessa", ovvero, riattualizzare la propria funzione sociale. Per questo occorre aumentare la capacità di lettura e analisi delle prospettive evolutive della società, dei suoi bisogni e della nuova "domanda", a cui la cooperazione deve necessariamente rispondere.

Insieme possiamo contribuire a trovare quelle risposte che nascono dalla coerenza dell'essere a fianco alle persone: non davanti, non alle spalle, non sopra e nemmeno sotto di loro o al posto loro.

A fianco, come deve essere.

E che meraviglia avere una storia e poterla raccontare.

Buona lettura.

**La presidente
Nicoletta Fratta**



Nota a Margine

Perché un estratto del bilancio sociale? Perché più che un riassunto dei principali ambiti trattati nel bilancio esteso, vuole essere uno sguardo trasversale che ci preme condividere attraverso l'assemblea dei Soci e che, soprattutto quest'anno, sappia valorizzare le persone, prima ancora dei dati, attraverso le attività svolte, i progetti ideati e realizzati, le collaborazioni, la condivisione di percorsi.

Per farlo, scegliamo un fil rouge, che attraverso magazine, estratto di bilancio e assemblea e che, simbolicamente, riproponga un tema rappresentativo del nostro anno lavorativo.

Quest'anno parliamo di Trasformazione e lo facciamo attraverso il linguaggio musicale, esplorando suoni, vibrazioni, pause. Porremo l'attenzione sui silenzi che, nei nostri luoghi, non sono mai realmente silenzi e sui rumori, che non sono mai soltanto rumori, sulla musica che involontariamente suoniamo e sugli effetti collaterali che inevitabilmente produciamo.

“ *La musica è come la vita, si può fare solo in un modo: insieme.* ”

Ezio Bosso.



Fotografia di una cooperativa

Assemblea dei soci

Consiglio di amministrazione*

Presidente Nicoletta Fratta

Vicepresidente Simonetta Matzuzi

Consigliere Elena Mapelli
Tamara Pollo
Nadia Quaranti

Collegio sindacale:

P. Luigi Passoni, Loris Ribero, Palmina Genco

Organismo di vigilanza (legge 231/01):

Cristiana Fossat, Vito D'Ambrosio, Mabel Mulè

Servizio sicurezza: R.S.P.P. Enrico Possolo

Medico del lavoro: Dott.ssa Laura Berta

Rapp. Direzione/Qualità: Antonio Celentano

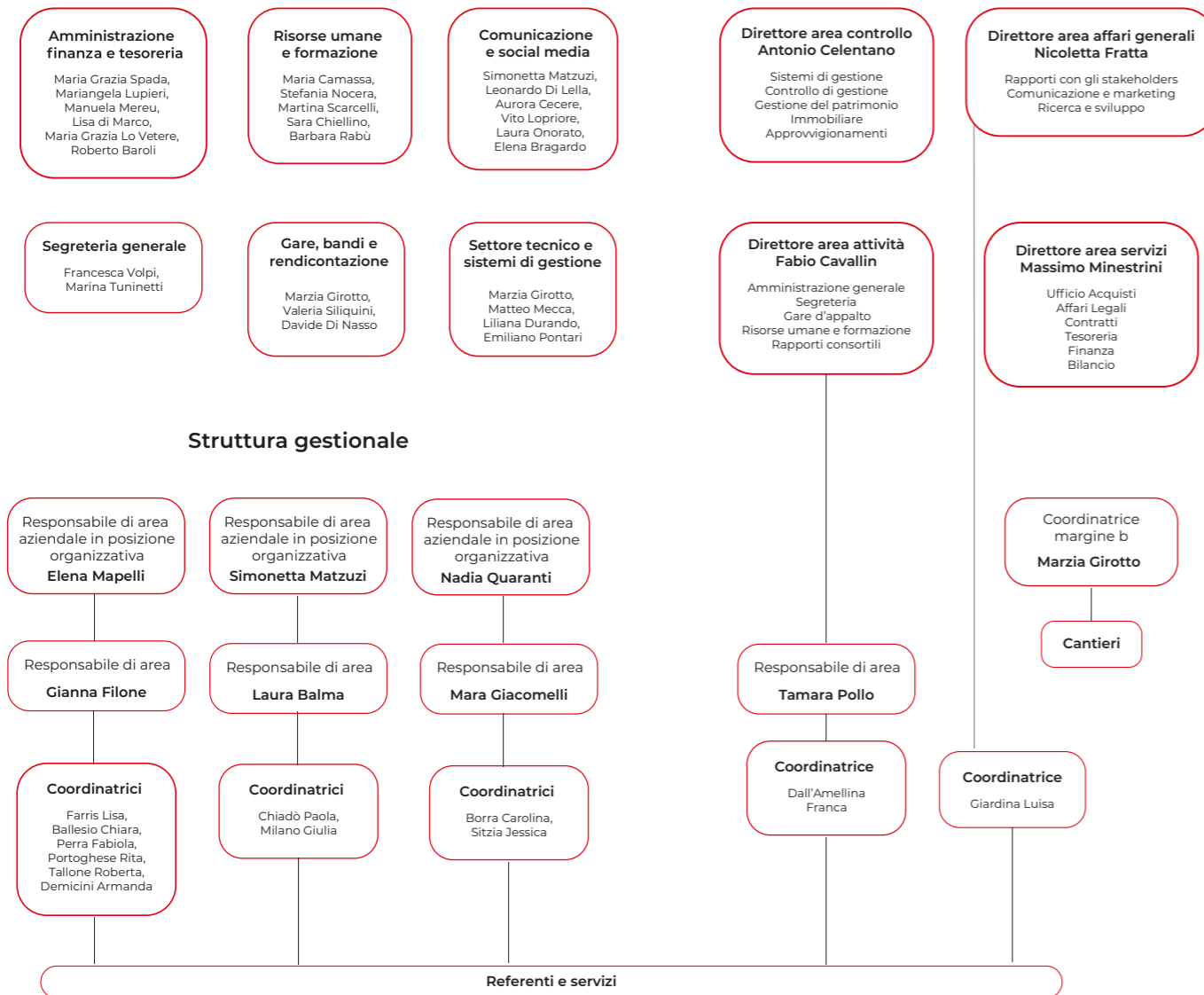
R.S.G.I./Resp. Settore Ambiente: Marzia Girotto

Referente Family Audit: Dott.ssa Barbara Rabù

Comitato guida parità di genere: Nadia Quaranti e Fabio Cavallin

Struttura operativa

Struttura direzionale



IL MÀRGINE

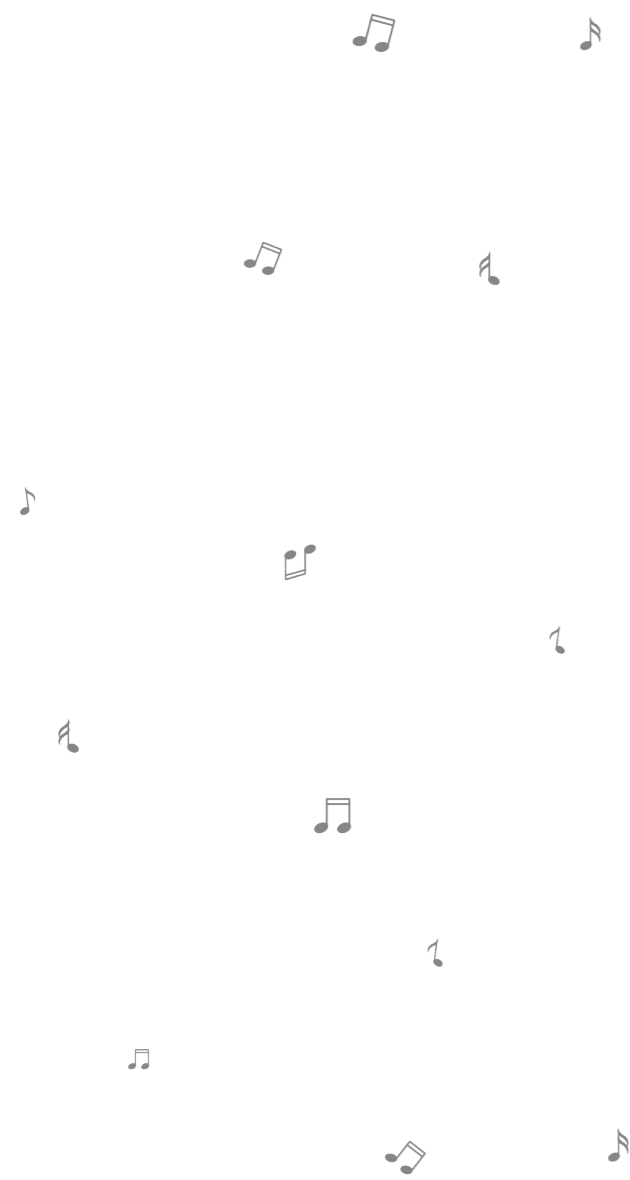
L'ACCENTO SULLA PERSONA

Consiglio di Amministrazione



La propagazione del suono (Dove)

La propagazione del suono è il processo attraverso il quale le onde sonore si diffondono attraverso un mezzo.



La nostra area d'intervento è molto diffusa, si ramifica dalla città fino alla provincia, sempre con la stessa energia, passione e attenzione per i territori e per ogni contesto lavorativo.

Ci piace contaminare almeno quanto amiamo essere contaminati. Sappiamo di avere esperienza, strumenti, storia, ma rimaniamo sempre recettivi alle proposte e alle risorse che mettono in campo le persone e i territori. Ogni idea è una buona vibrazione, ogni vibrazione è suono, ogni suono può trasformarsi in musica e noi siamo sempre in ascolto.

I servizi gestiti dalla cooperativa sono collocati su un'ampia area che comprende la Città di Torino e la sua provincia, Cuneo, Asti, Novara. Esiste un modo per lavorare su un'area così estesa, uniformando la qualità degli interventi? Esiste. Lo rende possibile il fatto di non diffondere solo interventi e progetti, ma anche un'idea, uno stile, una modalità d'azione, che renda il nostro lavoro riconoscibile, in ogni area d'intervento e su ogni territorio.

Il Margine si occupa di strutture, servizi e progetti che comprendono: comunità alloggio per disabili e comunità terapeutiche psichiatriche; RAF per disabili e RSA per anziani; gruppi appartamenti psichiatrici e per disabili, social Housing, centri Alzheimer, ambulatori psichiatrici; comunità Genitore-Bambino, servizi di sostegno alla genitorialità; servizi e politiche di avviamento al lavoro; laboratori creativi occupazionali e agricoltura sociale; centri socio-terapeutici, centri diurni e centri polivalenti; asili nido, scuole materne e sostegno scolastico; servizi di luogo neutro; CESM, progetti per figli di donne detenute, case rifugio per donne vittime di violenza.

Qualsiasi sia il nostro ambito di lavoro, il nostro intervento è sempre concepito come parte di un circuito virtuoso di scambio, in cui le persone corrono nella stessa direzione, per raggiungere obiettivi comuni, senza restare inchiodate da una parte o dall'altra della soglia di aiuto, tra chi dà e chi riceve; un circuito in cui donne e uomini vengono messi in condizione di sfruttare le proprie capacità per contribuire ad un benessere più esteso, comune, che sappia vedere oltre il proprio e ritrovare una dimensione comunitaria e di relazione; un circuito capace di riportare lo sguardo di qualcuno su di noi e, allo stesso tempo, il nostro su qualcun altro; un circuito in cui l'apprendimento di nuove competenze diventa realmente bene comune.

Perché se suonare è fare musica, lo è anche ascoltare.

L'orchestra (Con chi)

L'insieme degli strumenti, che collaborano a un'esecuzione musicale.



Tutti coloro che costituiscono il mondo intorno al quale e con il quale lavoriamo. Un'esecuzione corale che contribuisce a perfezionare, giorno dopo giorno e con la partecipazione di tutti, ogni nostro intervento.

🎵 I soci e tutti i collaboratori e consulenti esterni; le persone prese in carico, cui viene garantita ogni giorno cura e assistenza;

🎵 le famiglie e le associazioni che si rivolgono alla cooperativa per affidarle il benessere e la sicurezza dei loro parenti;

🎵 le Pubbliche amministrazioni (Asl, Comuni, consorzi, servizi sociali, scuole, tribunali) che coinvolgono direttamente la cooperativa nel processo di cura e tutela dei disabili, delle madri in difficoltà, dei bambini problematici, degli anziani;

🎵 fornitori di beni e servizi, direttamente coinvolti nel funzionamento della macchina operativa, scelti in base a criteri di affidabilità e del migliore rapporto tra prezzo e qualità;

🎵 Università e Scuole di specializzazione, che vengono coinvolte (e coinvolgono a loro volta la cooperativa) per progettare insieme iniziative o interventi innovativi nell'ambito della cura alla persona;

🎵 realtà finanziarie, banche e assicurazioni, che rappresentano un prezioso supporto per investire al meglio le risorse e fare importanti acquisizioni per il bene dei soci e della collettività;

🎵 fondazioni bancarie e sostenitori economici, che credono nella cooperativa e nei progetti che vengono proposti; Pro loco, attività commerciali e vari attori del territorio;

🎵 altre cooperative e realtà del Terzo Settore con cui la cooperativa lavora in rete;

🎵 le comunità dei territori dove operano i suoi diversi servizi e strutture, una collettività cui Il Margine cerca di offrire, ogni giorno, un supporto professionale e solidale nella gestione di molti problemi familiari, sanitari e sociali.



Jam session (Strumenti)

Riunione (regolare o estemporanea) di musicisti che si ritrovano per una performance musicale.

Lavorare in rete per condividere strumenti d'azione e promuovere benessere. Ci sono passioni, che val bene condividere.

Condividere percorsi di formazione, strumenti operativi, modelli d'intervento e prassi organizzative è necessario per garantire risposte sempre più aderenti alle necessità delle persone e dei territori e per contribuire al continuo miglioramento della qualità dei servizi, mettendo in campo le nostre competenze non solo sui progetti di cooperativa, ma anche su progetti di altre realtà del Terzo Settore.

Collaborare vuol dire, trasformare il virtuosismo di uno, nella performance di tanti. Tutti con lo stesso obiettivo, tutti con la stessa passione.

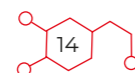
Per questo motivo, nel 2023, abbiamo continuato a stringere collaborazioni con altre cooperative del territorio piemontese e ad essere presenti all'interno di numerosi organismi associativi e consortili quali NAOS, FABER, SOLIDEO E SOLIDEA.



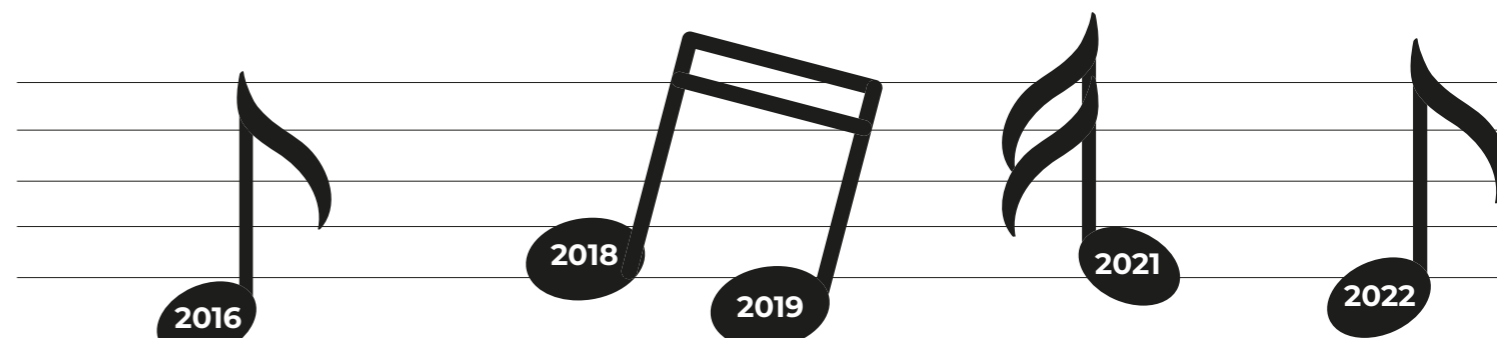
Altre cooperative e realtà del Terzo Settore



I nostri riferimenti associativi



Applausi (Certificazioni)



Certificazione di qualità
UNI EN ISO9001:2015

Certificazione ambientale
UNI EN ISO14001:2015

Certificazione per la sicurezza sul lavoro
UNI EN ISO45001:2018

Certificato di iscrizione al Registro CEPAS
vigente

Certificato Diversity & Inclusion
UNI 125: 2022

Certificato Family Audit



Sistema organizzativo
D.Lgs 231/01

Rating di legalità
★★★

Lavorare per il miglioramento continuo dei contesti in cui le persone devono vivere, interagire e collaborare, affinché siano garantiti, in maniera equa e paritaria, opportunità e diritti, sottende un lavoro fatto a monte e con uno sguardo rivolto alla nostra realtà, relativo al nostro miglioramento continuo come cooperativa fatta di persone, che si occupa di persone. Un lavoro in cui siamo stati capaci di metterci in discussione e trovare insieme le criticità operative e gestionali che potevano frenare il nostro operato e la nostra crescita come impresa. I nostri sforzi sono stati riconosciuti e certificati, in questi anni, su più fronti: qualità, ambiente, sicurezza. Nel 2023, abbiamo ottenuto la certificazione **UNI PdR 125:2022 Sistema di Gestione per la Parità di Genere**. Tale certificazione riconosce la conformità delle misure messe in atto dalla cooperativa, per garantire la parità di genere all'interno dei nostri contesti lavorativi.

A tutto volume (Il welfare aziendale)

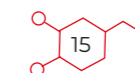


Amplificare è necessario per aumentare la potenza del segnale audio e ottenere un suono più forte e chiaro rispetto a quello ricevuto da una fonte. Amplificare migliora la qualità di riproduzione.

Siamo attenti ai bisogni delle lavoratrici e dei lavoratori, non solo in maniera unidirezionale, attraverso l'erogazione di benefit, ma costruendo un welfare partecipato, in cui ogni apporto risulti indispensabile per migliorare la qualità della vita in funzione delle esigenze personali e di quelle lavorative. Ogni voce forte e chiara. Anche questo è mutualismo.

Attualmente la cooperativa prevede le seguenti politiche attive di Welfare aziendale: Il Fondo Welfare aziendale – Family Audit, da destinare ad azioni di welfare aziendale, che viene incrementato anche su base volontaria dai soci stessi. Con l'adesione a questo fondo si intende porre attenzione alle politiche di conciliazione famiglia/lavoro e tutelare il benessere dei soci-lavoratori supportandoli nelle situazioni di emergenza. Il Fondo Solidea e La Società di Mutuo Soccorso del sociale SOLIDEA, due esperienze di Mutualità

Collettiva, cui la nostra cooperativa aderisce fin dalla loro progettazione per rispondere ai bisogni di salute e di integrazione sociale dei nostri soci. Il Fondo Solideo è un fondo a carattere mutualistico che sostiene le spese sanitarie attingendo da una Cassa di Mutuo Soccorso specifica, alla quale contribuiscono con delle quote sia le aziende che i beneficiari, laddove il Piano di Assistenza scelto preveda la loro compartecipazione. La Società di Mutuo Soccorso del Sociale Solidea, di cui siamo promotori e soci sostenitori, è una rete sociale di mutuo soccorso per tutti coloro che vi aderiscono.



Promozione musicale (Margine comunicazione)

Segue la produzione della musica, la sua distribuzione e l'organizzazione degli eventi.

Curare e raccontare i nostri progetti, il lavoro svolto all'interno dei servizi e quello sul territorio, aiuta a trasformare un'esperienza, in un modello e a diffondere cultura di partecipazione, inclusione, scambio e condivisione, in maniera trasversale. Comunicare il lavoro sociale rende il lavoro sociale visibile e rumoroso.

Margine Comunicazione, come comparto creativo della nostra cooperativa, si occupa di rendere visibile il lavoro svolto dentro i nostri servizi, sia quello rivolto alle persone fragili che supportiamo giornalmente, sia quello relativo ai numerosi progetti che ci traghettano all'esterno e ci consentono di partecipare attivamente alla vita dei territori in cui siamo presenti.

Il nostro è un racconto che si ramifica in mille storie e che viene scritto a più mani, raccogliendo il suono di tante voci: consapevoli, affaticate, balbettanti, tremolanti, coraggiose, spavalde, timide. Fotografie, immagini grafiche o parole scritte diventano uno strumento per rendere concreta, lontana dalle visioni comuni, ogni sfaccettatura di un lavoro, il nostro, mai uguale a sé stesso, proprio perché incentrato sulle relazioni umane, che di trasformazioni si nutrono.

Una testimonianza diretta non di quello che potrebbe essere, ma di ciò che già è presente nei territori e nelle aree di lavoro in cui siamo presenti.

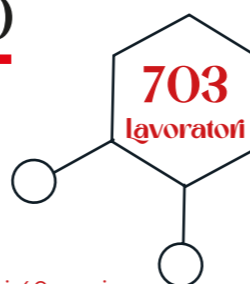
Nel 2023 Margine Comunicazione ha aiutato i servizi a diffondere progetti ed iniziative, attraverso uno specifico piano editoriale, relativo ai canali social della cooperativa e la stesura di comunicati stampa; si è occupato, da solo o in collaborazione con altre associazioni di territorio, dell'organizzazione di eventi specifici; ha ideato campagne di raccolta fondi destinate ad associazioni e realtà da sostenere o promuovere; ha ideato e realizzato la campagna "Meglio al Margine che tra parentesi", destinata all'ottenimento della certificazione UNI PdR 125:2022; per l'ottenimento della medesima certificazione, si è occupata anche della campagna delle cooperative del CONSORZIO NAOS.

Le competenze di Margine Comunicazione vengono anche impiegate per clienti esterni, relativamente a consulenze, realizzazioni di materiale grafico, servizi fotografici, riprese e montaggi video e marketing concept per progetti, campagne, eventi.



Una band con i numeri (lavoro, persone, numeri)

Sodalizio artistico composto da persone che suonano stabilmente musica insieme. Indica sia l'insieme dei ruoli dei musicisti che il loro concreto raggruppamento



Focus sui soci

Soci Ordinari: 335	Soci Lavoratori: 471	Maschi: 97 - % 19,64	Fino ai 40 anni: 132 - % 26,72
Soci Speciali: 185	Soci Svantaggiati: 23	Femmine: 397 - % 80,36	Dai 41 ai 60 anni: 312 - % 63,16
Soci Volontari: 28	Soci persone giuridiche: 0	Totale: 494.00	Totale: 494.00
Nazionalità italiana: 450 - % 91,09		Nazionalità Extraeuropea: 36 - % 7,29	
Nazionalità Europea non italiana: 8 - % 1,62		Totale: 494.00	

Ripartizione personale per qualifica

270 O.S.S.	213 educatore professionale	99 educatore senza titolo	24 assistenti di base	9 operaio manutenzione	33 ausiliari	82 altro
	3 infermieri professionali		11 tecnico riab. psichiatrica			

Ripartizione personale per monte ore

231 tempi pieni	447 part - time (da 20 a 37,5 ore)	66 part - time (fino 19 ore)
--------------------	---------------------------------------	---------------------------------

circa

1.060.722

Numero di ore soggette a contribuzione nel 2022
Numero di ore retribuite (comprensive quindi di Ferie, RF, ecc.)

3.128.356 €

Contributi versati all'INPS
Contributi a carico ditta e carico dei lavoratori

834.841 €

T.F.R. maturato
T.F.R. versato a tesoreria INPS

904.463

Numero di ore effettivamente lavorate
Da tutto il personale subordinato nel 2023

2.019.377 €

IRPEF versate all'Agenzia delle Entrate
Tasse trattenute dalle buste paga dei lavoratori

243.649 €

Malattia carico ditta
Quota a carico della cooperativa per i periodi di malattia nel 2023

SIAMO

DOPPA

MINNA!

C₈H₁₁NO₂

Stato patrimoniale **attivo**

Il nostro stato patrimoniale attuale è l'esito di un percorso ben consolidato nel tempo, frutto di progettualità, coraggio e capacità di anticipare e guardare al futuro.

Leggendo e interpretando questi numeri è possibile valutare "lo stato di salute" della nostra cooperativa e individuare da dove arrivano, dove sono investite e dove dovranno essere poste le nostre risorse per continuare ad agire in modo efficace sui bisogni dei singoli territori.

Le voci più interessanti da evidenziare sono:

immobilizzazioni

Rappresentano quanto e dove abbiamo investito le nostre risorse nel corso del tempo.



🎵 **immobilizzazioni finanziarie**

Sono le partecipazioni e i soldi che abbiamo messo da parte.



725.059 €

crediti a breve termine, disponibilità liquida

🎵 **beni immateriali**

Sono le licenze e i brevetti; i rami d'azienda acquistati; gli investimenti fatti nelle strutture non di nostra proprietà.



3.024.008 €

> licenze e brevetti (software)
> avviamento (acquisto rami d'azienda)
> spese di ristrutturazione altre (tutti gli investimenti > fatti sui luoghi di attività)

🎵 **beni materiali**

Sono gli immobili di nostra proprietà, ma sono anche il parco macchine e mezzi, i materiali e le attrezzature: in una parola, tutto ciò che la cooperativa possiede. Questa voce continua nel trend positivo di crescita, già verificatosi come conseguenza del corposo piano di investimenti progettato 5 anni fa.



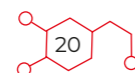
5.543.510 €

> case e immobili
> parco macchine e mezzi
> materiali e attrezzature

La liquidità disponibile, ossia ciò di cui possiamo disporre in banca per poter far fronte a tutti i bisogni della cooperativa, è un'altra voce importante da analizzare.

liquidità disponibile

3.568.001 €



Stato patrimoniale **passivo**

Qui vogliamo mostrarvi da dove arrivano le risorse economiche utilizzate per svolgere le nostre attività.

Risultano subito evidenti due componenti significative: il capitale sociale, quelle quote che i soci della cooperativa versano per sostenere e "scommettere" sul futuro della cooperativa stessa, e le riserve, ovvero gli utili che negli anni la cooperativa ha prodotto e che un'impresa senza fini di lucro, quale è una cooperativa sociale, accumula per reinvestirli in progetti, servizi, lavoro, futuro. Più questo patrimonio è consistente, maggiore è la credibilità nei confronti degli istituti di credito quando ci si trova a richiedere dei finanziamenti per la realizzazione dei nostri progetti.



patrimonio netto

7.556.620 €

capitale sociale	1.668.227 €
riserve	4.683.327 €
utile 2023	371.200 €

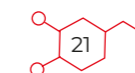
fondo per rischi e oneri

185.613 €

altre fonti di finanziamento

6.280.655 €

TFR	819.982 €
debiti dei soci (prestito sociale)	941.417 €
banche (mutui, conti correnti)	4.519.256 €



Conto economico

Il conto economico ci illustra la differenza tra ciò che abbiamo ricavato con il nostro lavoro e i costi che abbiamo dovuto sostenere per svolgerlo. Riassume la "storia economica" della cooperativa nell'anno di riferimento.

costi della produzione

materie prime/ consumo/ merci	1.447.409 €
servizi	5.483.152 €
godimento beni terzi	1.239.528 €
personale	16.469.731 €
ammortamento e svalutazioni	883.114 €
oneri diversi di gestione	186.544 €
accantonamento rischi	0 €
totale	25.709.818 €

valore
della produzione

26.961.752 €

margin
operativo (M.O.)

1.251.934 €

utile-risultato
di esercizio

886.454 €

oneri finanziari

260.973 €

svalutazioni

0 €

imposte

104.507 €

Live: quando il pubblico canta con noi (Restituzione)

Forme artistiche che consistono nell'esecuzione di uno o più brani musicali da parte dell'artista di fronte ad un pubblico e a vantaggio di un pubblico. Trasformazione della musica in energia.

Sul finire di questa riflessione ci chiediamo: che senso avrebbe, per un artista, riservare solo alle pareti della propria stanza, la musica che ha immaginato, scritto, cancellato e riscritto, quella che ha provato a suonare da solo, per accorgersi poi che suonarla con altri e per gli altri era la soluzione? Che senso avrebbero le prove in soffitta, ore ed ore a stonare i vicini e a far vibrare i muri, per diventare bravi, sempre più bravi e anche un po' spavaldi e coraggiosi? Che senso avrebbe tutto questo, se non si arrivasse al momento preciso in cui, cuore in gola e mani sudate, tutta quella musica, tutta quella preparazione, quella fatica venisse condivisa con altri, che ancora non conoscono quei suoni o che comunque li hanno sempre e solo ascoltati da lontano?

Restituire all'altro, quello che si è sperimentato e appreso, deve far parte di ogni processo creativo e, allo stesso modo, di ogni processo educativo. Un flusso di energia che si diffonde, come per osmosi, in cui le competenze, le idee e le soluzioni, non sono mai solo di qualcuno, ma entrano a far parte di un patrimonio comune, che ha un valore immateriale, ma anche materiale, perché crea ricchezza, oltre che lavoro.

Sono tante le idee, i progetti e le competenze che quest'anno abbiamo messo a disposizione dei cittadini. Quantità enormi di energia incanalate verso i nostri territori, a dimostrazione del fatto che la fragilità stessa è patrimonio, in quanto ricchezza legata alla versatilità, alla pluralità di modi immaginati ed immaginabili, utili per fare accadere le cose o per costruirle, nonostante tutto e grazie a tutti.

L'inclusione è l'arma a doppio taglio, che ci attanaglia da anni, perché sottende al fatto che qualcuno ci possa volere dentro qualcosa, escludendo di netto il fatto che la fragilità è già dentro tutto e, preziosamente, dentro tutti.

La partecipazione è quello che realmente ci sta a cuore, perché implica una spinta individuale nel "voler fare" ed una comunitaria nel "voler sentirsi parte". Entrambe le cose presuppongono che donne e uomini, imparino ad essere consapevoli del proprio valore e di quanto il proprio agire possa incidere oltre che sul loro, sul benessere di altri.

C'è un momento in cui si fanno esercizi di vita ed uno in cui si vive.

Noi abbiamo agito così: questa è la nostra energia, questo è il nostro valore.

Dal vivo.



Area disabilità

Semiresidenzialità

Sinergia, partecipazione, pluralità

🎵 **Bando Young DiverCity**

PARTNER: Città di Settimo Torinese, Centro Studi Sereno Regis, Tavolo Giovani Settimo Torinese, Casa dei Popoli SOMS.

TIPOLOGIA ATTIVITÀ: Il progetto ha coinvolto giovani con disabilità, raccogliendo attraverso questionario, bisogni e desideri dei giovani del territorio e facendo una mappatura delle risorse presenti, per valutarne l'accessibilità e la possibilità di inclusione.

🎵 **Cultura per crescere - Nati per leggere e altre storie da vivere in famiglia**

PARTNER: fondazione ECM di Settimo Torinese e biblioteca Archimede.

TIPOLOGIA ATTIVITÀ: laboratori di creatività dedicati ai bambini, a cura di operatori e persone fragili dei nostri servizi, all'interno della Sezione Ragazzi della biblioteca.

👤 **Vado a vivere da solo**

PARTNER: CISSA di Pianezza

TIPOLOGIA ATTIVITÀ: progetto per l'acquisizione delle competenze per la vita indipendente per due persone con disabilità ad Alpignano.

🎵 **Apistrada**

PARTNER: Parco delle Serre, Grugliasco

TIPOLOGIA ATTIVITÀ: momento di sensibilizzazione, a cui hanno partecipato le scuole elementari, organizzato in occasione della giornata mondiale delle api.

👤 **Giornata Puliamo il mondo**

PARTNER: Legambiente, Comune di Collegno

TIPOLOGIA ATTIVITÀ: raccolta rifiuti al Parco della Certosa di Collegno

🎵 **Follie all'Orto**

PARTNER: nell'ambito dell'evento promosso da Città di Collegno "Follia in Fiore" e associazione Orticola

TIPOLOGIA ATTIVITÀ: attività gratuite per la cittadinanza, bancarelle per la vendita di oggettistica e manufatti e numerose proposte laboratoriali.

🎵 **Fòl Fest**

PARTNER: Città di Collegno, ARCI

TIPOLOGIA ATTIVITÀ: fitto programma di eventi culturali sul tema della salute mentale. Molti eventi hanno visto l'Orto che Cura come sede privilegiata di incontri, workshop, mostre e dibattiti; sempre presso l'Orto, è stato ospitato Marco Cavallo, l'opera icona della festa.

👤 **Festival del Verde**

PARTNER: Festival del Verde

TIPOLOGIA ATTIVITÀ: valorizzare il patrimonio culturale e naturalistico dell'area metropolitana. Nel 2023 è stata proposta un'attività laboratoriale con visita guidata all'Orto che Cura.

👤 **Se piangi poi ridi**

PARTNER: OR.ME (rete degli Orti Metropolitani).

TIPOLOGIA ATTIVITÀ: laboratorio aperto alla cittadinanza, per la raccolta e l'intreccio delle cipolle.

🎵 **Spazi Orto (AUT Arc.)**

PARTNER: associazione AUT Arc

TIPOLOGIA ATTIVITÀ: realizzazione di strutture in autocostruzione; nel 2023, grazie al lavoro di squadra tra gli architetti, gli operatori e i ragazzi che frequentano l'Orto, è stato realizzato un tavolo modulare da esterno per le attività all'aperto.

🎵 **(RI)GENERIAMO**

PARTNER: (Ri)generiamo -società benefit sostenuta da Leroy Merlin-

TIPOLOGIA ATTIVITÀ: progetti rigenerativi che ci permettono di dare nuova vita a piantine che altrimenti andrebbero a costituire uno scarto e che, grazie alla cura che ricevono, tornano a fiorire, a "rigenerarsi".

👤 **Casa di Reclusione di Saluzzo**

PARTNER: cooperativa Voci Erranti, che opera all'interno del carcere "Morandi"

TIPOLOGIA ATTIVITÀ: offrire opportunità lavorative ai detenuti, grazie ad un'attività orticola e di produzione dei "Biscotti Galeotti" del loro biscottificio.

Immaginaria

PARTNER: Fondazione Via Maestra, Cooperativa Animazione Valdocco, Cooperativa Frassati e associazione GRH.

TIPOLOGIA ATTIVITÀ: un'iniziativa volta alla diffusione e alla sensibilizzazione delle comunità a valori quali inclusività e sostenibilità.

Biblioterapia: laboratori di manualità e lettura

PARTNER: Fondazione Via Maestra

TIPOLOGIA ATTIVITÀ: attività che hanno coinvolto gli ospiti e gli operatori di Fàbrica e del CST "Da Vinci" di Cooperativa Animazione Valdocco, presso la Biblioteca Civica "Tancredi Milone" di Venaria Reale.

Bricolage del Cuore

PARTNER: Leroy Merlin.

TIPOLOGIA ATTIVITÀ: il progetto ha coinvolto alcuni dipendenti del negozio Leroy Merlin di Moncalieri che, insieme ad alcuni ospiti ed operatori della RAF Il Centro, hanno svolto alcune attività di bricolage e piccola manutenzione, in un'ottica di condivisione e partecipazione al processo di rifunzionalizzazione di alcuni spazi.

FormidAbili Lab

PARTNER: (RI)GENERIAMO, la società benefit sostenuta da Leroy Merlin.

TIPOLOGIA ATTIVITÀ: laboratori ospitati all'interno di Green Pea sui temi dell'economia circolare che hanno visto protagonisti gli ospiti della RAF Il Centro, i quali hanno condotto un workshop per bambini e famiglie, utilizzando materiali di recupero.

MiniMegaSpazio

PARTNER: Graphic Days (nell'ambito del bando Wonder)

TIPOLOGIA ATTIVITÀ: un progetto di riqualificazione urbana e di social design nato con l'obiettivo di portare bellezza in luoghi poco visibili, coinvolgendo il vicinato, in un'ottica di benessere collettivo e condiviso

Knock Knock

PARTNER: dipartimento di Informatica del Politecnico di Torino, Fondazione Links.

TIPOLOGIA ATTIVITÀ: progetto sperimentale che prevede di realizzare una soluzione tecnologico/digitale che possa assistere e favorire il percorso di inserimento di persone fragili in nuovi contesti quotidiani. Nello specifico è finalizzato a facilitare l'inserimento di nuovi ospiti presso il CAD Margine Officine, accedendo alla possibilità di vivere anticipatamente l'esperienza visitando virtualmente il Centro attraverso un visore; gli ambienti di Margine Officine sono stati totalmente riprodotti in VR, permettendo non solo la visita ma anche l'interazione con alcuni oggetti. La collaborazione con Fondazione Links permette invece di identificare i marcatori emozionali delle persone coinvolte, allo scopo di verificare se effettivamente l'esperienza anticipatoria in VR contribuisce a ridurre l'ansia correlata all'esperienza reale.

Scuola

Scuole "Plesso 66 Martiri" (materne, elementari e medie): laboratori all' interno delle classi, dove il tutoraggio agli allievi è stato affidato alle persone con disabilità. Nello specifico abbiamo portato la nostra esperienza nella manipolazione di creta, pasta di sale e pasta di mais (con le materne); creazione di spille, utilizzo di materiali di recupero.

Scuola Salvo D'acquisto: attività condivisa di FIT WALKING e organizzazione di momenti di scambio e di festa all'interno del centro e nel giardino.

Attività didattiche POF a.s. 2022-2023 con IC Marconi (Boselli), IC Collegno III (Leumann), IC Borgata Paradiso (Matteotti): sono state coinvolte sette classi della scuola primaria per un totale di n° 137 alunni, di cui n° 5 con disabilità; il tema affrontato è stato quello della sostenibilità ambientale, ma anche quello della condivisione e dell'inclusione.

Rete

· Collaborazione con Associazione Cojta' Gruliascheisa, per la partecipazione al **Palio della Gru e alla Festa di San Rocco** (con banchetto espositivo).

· Allestimento del **Presepe presso il Parco delle Serre**.

· **Gestione di aiuole e fioriere del Comune di Collegno** e lavori di riordino del Monumento agli alpini collegnesi.

· **Inaugurazione dei nuovi spazi ristrutturati dell'Orto che Cura**, un servizio con un nuovo logo e nuovi spazi per i laboratori, aperti alla cittadinanza.

· **Piazza RagazzAbile** è un'iniziativa volta a coinvolgere i giovani in laboratori esperienziali, per la cura del bene comune e dello spazio pubblico urbano; insieme abbiamo collaborato per la realizzazione di alcune fioriere del Comune di Collegno.

· Abbiamo partecipato a diversi **incontri formativi**, con l'obiettivo di presentare il servizio Orto che Cura e accrescere la nostra rete: incontro presso la **Facoltà di Economia (Orto dei Saperi)**, incontri orientativi presso **Coldiretti Torino**, convegno su **Agricoltura Sociale**. Sono, inoltre, stati svolti degli incontri formativi per **Ortoterapeuti** e presso **Scienze dell'Educazione Primaria** dell'Università di Torino.

· Prosegue la collaborazione con **Lavanderia a Vapore**, che ha visto nel corso del 2023 l'attivazione di diverse progettualità: dalla cura dei loro spazi verdi, alla partecipazione al progetto **"Tanz tanz nel verde"** (laboratori e performance di comunità per le famiglie) e **"Il Suq dei saperi"** (nell'ambito della Evening School On Care).

· **Progetto HoMe**, per costruire insieme ai cittadini percorsi di scambio e conoscenza reciproca, sono stati donati semi di arachide, invitandoli poi a tornare con le piantine cresciute per una semina e una raccolta collettiva.

· È stato creato un **gruppo di acquisto solidale** aperto ai cittadini, per la valorizzazione del lavoro nei campi dei ragazzi che frequentano l'Orto che Cura.

· È stata avviata l'attività di manutenzione e ripristino di alcuni **giardini privati**.

· In collaborazione con l'associazione **ConTesto**, gli ospiti delle RAF Il Centro e Volere Volare hanno svolto attività di Pet Terapy.

· gli ospiti della RAF Il Centro hanno svolto attività teatrale condotta da Francesco Puleo, attore e regista, culminato nello spettacolo teatrale "Pinocchio", aperto al pubblico.

· **Uffici Educativi delle Residenze Reali Sabaude**, ci coinvolgono nelle attività educative della Reggia di Venaria.

Residenzialità

Partecipazione, rete, sinergia

Fiabiamo 🗑️

PARTNER: Biblioteca del Mausoleo

TIPOLOGIA ATTIVITÀ: un'operatrice della biblioteca, in collaborazione con gli operatori delle C.A L'Aquilone e Miraflores, gestisce a favore di alcuni ospiti un laboratorio incentrato sulla lettura di semplici testi, a cui viene fatta seguire una rappresentazione grafica delle storie narrate. Gli ospiti coinvolti nella lettura devono garantire un sufficiente livello di attenzione necessario alla rappresentazione grafica, prodotta a casa e discussa nell'occasione successiva.

Inserimento risocializzante / lavorativo 🎵

PARTNER: Associazione Teatrzione

TIPOLOGIA ATTIVITÀ: l'Associazione di arte circense presente sul territorio, si è resa disponibile a condividere un progetto legato ad un inserimento risocializzante /lavorativo di un'ospite della comunità alloggio Miraflores. Concrete sono apparse le diverse opportunità di scambio e di condivisione delle finalità educative. Dalla stessa associazione vengono avanzate regolari proposte di partecipazione ad attività di giocoleria, adatte ad ospiti con disabilità.

Perle di bellezza 🎵

PARTNER: Fondazione Mirafiori, Casa del Quartiere in via Artom

TIPOLOGIA ATTIVITÀ: la fondazione è partner in un progetto che vede le nostre comunità fruire e proporre al tempo stesso un'attività di cura del sé, condotta all'interno degli spazi messi a disposizione presso la Casa del Quartiere in via Artom. Gli ospiti, accompagnati dagli operatori, usufruiscono dell'attività di manicure e, a loro volta, si prendono cura di persone, intervenute dal territorio, per la condivisione di questo spazio.

Movimento lento 🎵

PARTNER: Fondazione Mirafiori, Casa del Quartiere in via Artom

TIPOLOGIA ATTIVITÀ: un gruppo di ospiti delle comunità alloggio usufruiscono di un'attività motoria, gestita da un tecnico ISEF. La partecipazione di eventuali persone del territorio può essere implementata nel gruppo.

🎵 Laboratori per i centri estivi

PARTNER: Associazione Orti generali, nell'ambito dell'iniziativa Im.Patto, sponsorizzata da Novacoop.

TIPOLOGIA ATTIVITÀ: differenti laboratori di ortofloricoltura e di tematiche legate alla cura del cibo e dell'ambiente, sono stati gestiti dagli operatori in sinergia con alcuni ospiti, che si sono resi disponibili a presentarsi come formatori, a gruppi di bambini.

🎵 Cura per l'ambiente e la sana alimentazione

PARTNER: Cooperativa I Passi

TIPOLOGIA ATTIVITÀ: la sinergia con la Cooperativa I Passi si concretizza attraverso la conduzione di alcuni laboratori incentrati sugli aspetti di cura per l'ambiente e la sana alimentazione.

🗑️ Giornata mondiale della Terra Novacoop

PARTNER: soci Novacoop

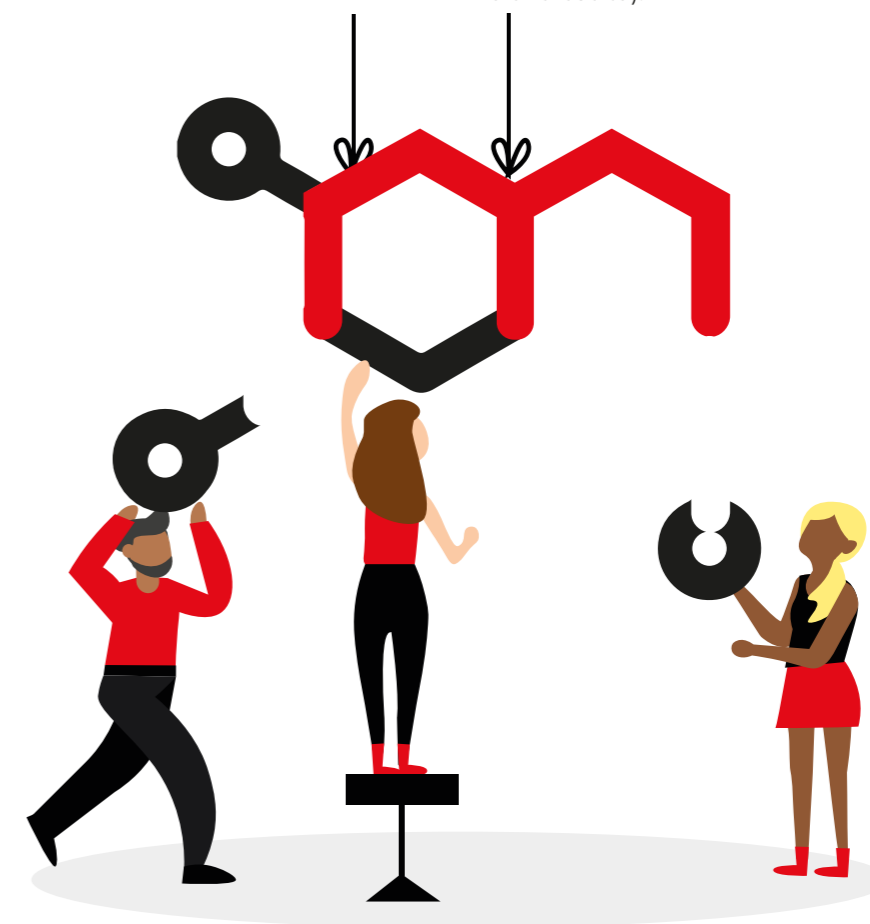
TIPOLOGIA ATTIVITÀ: la giornata mondiale della Terra è stata festeggiata attraverso la realizzazione di una casetta di legno per il book crossing conclusasi con l'inaugurazione con gli stessi soci e collocata davanti alla C.A Miraflores. Durante tale occasione, differenti laboratori a carattere emozionale hanno permesso la realizzazione di alcuni pannelli colorati in cui lo scambio e la produzione è avvenuta tra i soci Coop e gli ospiti della comunità alloggio.

Lavoro

Opportunità, prevenzione, orientamento

Partecipazione al bando di Città di Torino Piano di Inclusione Sociale Area 2 Disabilità (PIS)

TIPOLOGIA ATTIVITÀ: presa in carico di 30 persone con disabilità escluse da percorsi attivi. Le persone contattate e coinvolte nel PIS erano segnalate ai Servizi socioassistenziali ma non ancora prese in carico o non ancora di competenza poiché in transizione dall'NPI o adulti in una situazione di stallo, accomunate dal bisogno di essere osservate e valutate, di ricevere interventi di empowerment mirati e azioni di sistema, di supporto, di percorsi di inclusione e attivazione sociale e di contrasto all'isolamento o, per i minori, di perdita della continuità nella presa in carico e/o nel passaggio scuola-lavoro. Il modello di presa in carico individualizzata, olistica, modulabile secondo il bisogno e flessibile ha rappresentato un'ottima risposta al problema complesso dell'assistenza alle persone disabili e loro rete primaria, promuovendo azioni di prevenzione, orientamento, superamento di forme di discriminazione e di progettazione e realizzazione di percorsi personalizzati di empowerment, di pari opportunità all'accesso dei servizi territoriali sanitari e sociali, ai percorsi riabilitativi e socio occupazionali, alle opportunità, sia strutturate che informali, in rete con i nostri servizi e loro rete territoriale (come luogo di incontro, di incontro, di socializzazione, di benessere e di crescita).



Area genitore/bambino

Partecipazione, sinergia, collaborazione

· La **Casa Rifugio Mirabal**, da servizio gestito in collaborazione con la San Vincenzo, diventa uno dei servizi all'interno del piano di inclusione sociale del Comune di Torino.

· Abbiamo ottenuto **parere favorevole alla co-progettazione con Città di Torino in ATI con la Cooperativa Crescere Insieme**, attraverso il PNRR missione 5 "inclusione e coesione", componente 2 "infrastrutture sociali, famiglie, comunità e terzo settore", sottocomponente 1.3 Housing First.

· Grazie ad un bando finanziato da un fondo nazionale e dedicato al tema dell'accoglienza extracarceraria di genitori detenuti con figli, **abbiamo accreditato 3 comunità genitore bambino** ricevendo esito positivo sia rispetto ai requisiti strutturali e al progetto presentato per ospitare fino ad un massimo di 1 nucleo mamma-bambino per struttura.

Si è costituita una **rete con gli organi competenti coinvolti (Regione, Carcere, Tribunali, Uepe, enti del terzo settore aggiudicatari del bando)**. Da settembre 2023 è stato inserito un primo nucleo mamma-bambino in passaggio dall'Icam alla Comunità Spazia di Cuneo.

· **Siamo diventati Ente accreditato** (Dgr 16 del 2006) **a garantire all'interno di luoghi dedicati, sulla base di un progetto di presa in carico individuale, un insieme di interventi finalizzati non solo a sostenere la gestante in ordine al riconoscimento** o non riconoscimento del nascituro e all'esigenza della segretezza del parto, **ma anche le donne che abbiano già deciso in merito al non riconoscimento** e che necessitano di sostegno in merito alla segretezza del parto.

· Partecipazione al bando "Piano inclusione sociale del comune di Torino. approvazione avviso pubblico di coprogettazione in esecuzione d.g.c. n. 786/2023 cper l'articolazione di un nuovo modello integrato di risorse e interventi dedicato alle donne vittime di violenza".

· **Promuovere** nel quartiere individuato **sensibilizzazione** rispetto al tema della salute mentale sia nell'ottica della prevenzione sia al fine di **contribuire alla lotta allo stigma**, tramite la frequentazione del territorio, da parte del gruppo inclusivo affiancato e coordinato dagli operatori, e il coinvolgimento dei partner del progetto.

· **Presa in carico informale precoce di giovani che necessitano di interventi specialistici e individualizzati**, in un luogo non istituzionalizzante, non stigmatizzante e che non connoti il giovane come paziente psichiatrico ancor prima di una eventuale della presa in carico formale da parte del CSM.

· **Dare autonomia al gruppo e alla rete sociale**, istituzionale e no, per proseguire con una continuità che possa andare oltre i tempi sostenuti dal bando anche a fronte di riduzione di risorse.

Gruppo Valutatori

PARTNER: enti del terzo settore che gestiscono servizi residenziali per pazienti psichiatrici ed associazioni che si occupano di tutela dei pazienti e Unità Residenziale del DISM ASL To3.

TIPOLOGIA ATTIVITÀ: tavolo organizzato dall'Unità Residenziale del DISM ASL To3, con l'intento di creare una équipe mista tra pazienti operatori

e volontari, il cui compito è di visitare i servizi residenziali che ospitano utenti psichiatrici in carico al DISM To3 e di valutare i diversi criteri di gestione del servizio, per migliorarne alcune caratteristiche. Sarà un'occasione per valorizzare gli aspetti positivi di ogni servizio ed esportare le buone pratiche, eliminando gli aspetti di criticità.

Gare e bandi

· Gara AslTo3 avente per oggetto l'affidamento del Servizio di Assistenza alla persona presso il domicilio o sul territorio svolta da OSS e rivolta a persone in carico ai Centri di Salute Mentale afferenti alla Psichiatria Area Nord della ASL To 3;

· Gara per l'affidamento del servizio di co-gestione di progetti riabilitativi per pazienti psichiatrici dell'ASL BI in ATI con coop. soc. PROGRESS;

Gara per l'affidamento di servizi di prestazioni socioriabilitative e psicopedagogiche, di accoglienza, domiciliari e di supporto alle fragilità per il dipartimento di salute mentale dell'Asl Città di Torino (partecipazione a lotto 1 con coop. soc Valdocco, Lotto 3 con coop. soc Muret, Lotto 5 con coop. soc Frassati);

· Co-progettazione per la realizzazione di Progetti Terapeutico Riabilitativi Personalizzati (PTRP) nell'ambito della presa in carico dei soggetti fragili da parte dei servizi di competenza dell'Asl To4;

· Gara per l'affidamento della gestione di attività per pazienti in carico al dipartimento di salute mentale dell'asl to4 - lotto 1 Assistenza Residenziale (con Ippogrifo) - LOTTO 3 Programmazione clinica e psico-riabilitativi (con coop. sociali Ippogrifo, Valdocco, Arcobaleno).

Area psichiatria

Sinergia, partecipazione, promozione

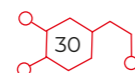
Se Giova

PATNER: dal 2021 abbiamo lavorato come partner del progetto, finanziato da Compagnia di San Paolo e **destinato ai giovani del territorio Settimese** (ASL TO4).

TIPOLOGIA ATTIVITÀ: il progetto prevede azioni differenziate, inerenti alla sensibilizzazione sul tema della salute mentale, realizzate da un gruppo inclusivo di giovani dai 18 ai 27 anni. Tali azioni spaziano dalla gestione della sede dedicata al progetto, alla realizzazione dei materiali promozionali e informativi; dalla partecipazione a un laboratorio teatrale alla realizzazione di podcast presso la radio della Biblioteca Archimede di Settimo; dalle iniziative di protagonismo giovanile per la ricerca e la mappatura dei bisogni dei coetanei, in collaborazione con tutte le altre organizzazioni e associazioni già attive sul territorio, alla partecipazione ai tavoli delle politiche giovanili.

OBIETTIVI RAGGIUNTI:

· **Fondazione di un gruppo** composto da giovani con disagio psichico già in carico al Csm, operatori professionali degli Enti partner del progetto, Associazione Più Diritti, Associazione Dega, cittadini volontari.



Area anziani

Sinergia, accompagnamento, sostegno

🎵 **Capelli d'argento digitali** - piano Inclusione Sociale "Reti per il sostegno alla comunità e di accompagnamento all'inclusione sociale".

TIPOLOGIA ATTIVITÀ: avvicinare agli strumenti tecnologici quali cellulari, tablet, computer, persone ultrasessantacinquenni privi di basi di conoscenze specifiche al fine di favorire l'inclusione, lo scambio di informazioni, accedere a servizi di uso comune e contrastare la solitudine che spesso affligge persone anziane prive di reti amicali e con famigliari spesso distanti.

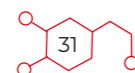
COCOON

PARTNER: Coop. Soc. "Crescere insieme e CITTA' DI TORINO

TIPOLOGIA ATTIVITÀ: prevede la presa in carico di 70 anziani non autosufficienti per i quali il progetto costituisce, da solo o in integrazione con servizi già attivi, una soluzione che consente la permanenza al domicilio in assenza di eventi critici non prevedibili; consiste nella sperimentazione di un sistema integrato che consenta un monitoraggio del benessere psico-fisico dell'anziano e una corretta assunzione delle terapie anche in assenza di un servizio di assistenza H24; inoltre è prevista la creazione di una community di soggetti coinvolgibili in reti di relazioni e solidarietà di prossimità: 500 fruitori della community di cui il 20% coinvolgibile in reti di solidarietà corta. Si includono poi piccoli interventi di domotica presso l'abitazione di una parte dei beneficiari.

Home Care Premium

TIPOLOGIA ATTIVITÀ: interventi destinati a dipendenti e pensionati pubblici e ai loro familiari, a supporto della disabilità e della non autosufficienza a domicilio, anche con personale con qualifiche quali educatori, psicologi, fisioterapisti e logopedisti.



Area minori

Co-progettazione e sinergia

🎵 **Centro Relazioni per le famiglie Ovest-solidale Servizio 0-6**

PARTNER: Consorzio Ovest Solidale, Cooperative IL Margine, San Donat, ET, Educazione Progetto, Valdocco, La Carabattola, Atypica, Il Punto, Pandora. Associazioni Uisp, Ohana, Womanly, Diaconia Valdese, CRI rivoli, Famiglia al centro, Progetto Davide.

TIPOLOGIA ATTIVITÀ: creare opportunità di incontro per i bambini/e che non usufruiscono dei servizi educativi della prima infanzia (nido, centri di custodia oraria); contribuire nella riduzione dello stress dei nonni e delle nonne nella cura e relazione con i nipoti valorizzando le loro potenzialità educative; offrire un luogo di incontro per genitori di bambini piccoli, in cui potersi confrontare e sentirsi ascoltati e dove trovare informazioni rispetto alle opportunità educative e di crescita che il territorio offre.

🎵 **YOU TOO TORINO BANDO Giovani Adolescenti “a piedi nudi in aiuola”**

PARTNER: Agenzia San Salvario Capofila, Il Margine, Laup, Associazione Donne Africa Sudsahariana e Il Generazione

TIPOLOGIA ATTIVITÀ: Il progetto si propone di intervenire su uno spazio fisico per favorire la rigenerazione socio-culturale di un luogo con forti potenzialità aggregative; promuovere il coinvolgimento di adolescenti e giovani attraverso la loro partecipazione diretta alla ideazione e realizzazione di iniziative e interventi di carattere ricreativo e artistico culturale, fortemente radicati con più ampie reti e progettualità territoriali; promuovere la cultura della responsabilità attraverso azioni di protagonismo giovanile in ambito ambientale e della cura del bene pubblico, con attenzione a possibilità e criticità in tutto il quartiere di San Salvario; promuove attività culturali ed educative per giovani in età 11-14 e punto di aggregazione spontanea di giovani in età 14-18.

🎵 **Fondo per l'autismo Cissa Pianezza**

PARTNER: coprogettazione fra enti all'interno di una équipe multi disciplinare composta da Assistenti Sociali, Educatori Professionali del CISSA; educatori professionali, TeRP, Psicologi delle cooperative sociali Anteo, Frassati e il Margine; Neuropsichiatra, Psichiatri, Psicologi, Educatori Professionali dell'ASL To3

TIPOLOGIA ATTIVITÀ: incremento della continuità degli interventi nei diversi ambiti di vita dei destinatari (scuola, casa, territorio e tempo libero, lavoro) e nella fase di passaggio dalla minore

alla maggiore età; incremento della qualità della vita dei minori e degli adulti con disturbi dello spettro autistico presenti sul territorio; diffusione ed adozione condivisa di prassi di lavoro per l'intervento terapeutico, assistenziale ed educativo per l'autismo, dall'età evolutiva all'età adulta; incremento dell'efficacia e dell'efficienza degli interventi rivolti ai beneficiari; incremento delle competenze dei nuclei familiari.

Co-progettazione dei servizi educativi erogati in favore di persone adulte e minori in situazione di fragilità sociale e di soggetti adulti e minori diversamente abili (Età 0-64 anni) residenti nel territorio del CISSA. 🎵

PARTNER: CISSA Pianezza, Il Margine, ASL TO3: NPI, Dipartimento di psicologia adulti; coop. Soc. Stranaidea; coop. soc. Valdocco; coop. soc. coop. soc. Anteo; coop. Soc. Frassati; Casa Benefica; associazione l'Isola che c'è; CAM oratorio San Francesco Venaria, Istituto dei sordi Pianezza.

TIPOLOGIA ATTIVITÀ: sostenere il più possibile il nucleo familiare nel suo ambiente domestico, nel rispetto delle singole specificità ed esigenze, al fine di poter esercitare le proprie capacità e autonomie, sperimentando la possibilità di acquisirne di nuove, all'interno di un “setting parzialmente protetto”; promuovere il “lavoro di rete”, attraverso incontri periodici con tutti gli interlocutori coinvolti nella realizzazione del progetto educativo del nucleo (Servizi Sociali, NPI, Sert, DSM...) e attraverso la collaborazione con i servizi offerti dal territorio (enti, associazioni, agenzie formative e ludico-ricreative); realizzare specifici progetti di avviamento al lavoro, grazie al coordinamento con il Servizio di Avviamento al Lavoro (SAL) interno alla Cooperativa.

Tavolo di co-progettazione interdisciplinare sulla disabilità 🎵

PARTNER: Compagnia di San Paolo, Il Margine, 8 ETS, Istituzioni pubbliche (Asl TO, Università Torino, Comune Torino, Regione Piemonte area lavoro e orientamento)

TIPOLOGIA ATTIVITÀ: Target giovani con disabilità intellettiva (2 fasce di età: 15-14 anni; >24 anni), le loro famiglie. Gli enti del Tavolo disabilità, hanno l'obiettivo di riflettere sugli esiti e generare possibili itinerari per una sostenibilità futura, per un target di giovani con disabilità intellettiva (2 fasce di età: 15-14 anni; >24 anni), le loro famiglie.

Bandi contrasto povertà educative impresa sociale con i bambini

Bando Tutti Inclusi “Nuovi Contesti” (disabilità 6/17 anni) 🎵
Superata 1° e 2° selezione con esito positivo

PARTNER: Cooperativa Animazione Valdocco Capofila, Il Margine e altri 15 ETS Torinesi, Comune Torino, Asl, Università Torino, MIUR

TIPOLOGIA ATTIVITÀ e obiettivi: saranno formati Educatori Territoriali per l'inclusione ETI, che opereranno per rendere protagonisti i minori con disabilità e le loro famiglie creando cantieri trasformativi in sei contesti urbani.

🎵 **Bando Liberi di Crescere “Liberi Legami” (bando dedicato ai figli detenuti)** Superata 1° fase e 2° selezione con esito positivo.

PARTNER: Regione Piemonte, 11 case circondariali piemontesi, Uiepe, 15 ETS piemontesi tra cui il Ctv di Biella e Vercelli capofila per i 5 csv del Piemonte.

TIPOLOGIA ATTIVITÀ: Le attività proposte prevedono l'attivazione di un sistema di accoglienza dei

bambini, lo “spazio giallo”, negli istituti penitenziari coinvolti, che consenta di intercettare i loro bisogni rispetto al rapporto con il genitore detenuto o ad altri aspetti di crescita e percorsi di supporto psicologico (individuale e di gruppo) in favore degli adulti sottoposti a misure detentive, con focus specifico su sex offenders, detenuti in alta sicurezza e madri detenute con figli al seguito, per accompagnarli nel processo di elaborazione della separazione e di accettazione della situazione da parte del nucleo familiare. Infine, le azioni di sensibilizzazione della cittadinanza, svolte grazie alla collaborazione con il mondo scolastico, porteranno alla decostruzione dello stereotipo comune legato all'essere figli di detenuti, incentivando l'inclusione sociale di questo target.

DONNE - PROGETTI SPECIALI

🎵 **Progetto TILDE ~ Territori che Integrano Lavoro, Donne e Educazione, sostenuto dal Bando EQUILIBRI di Fondazione Compagnia di San Paolo**

PARTNER: Unione NET (capofila), Cisl Solidarietà S.C.S., Il Margine S.C.S, Eta Beta S.C.S., Esserci C.S.C., Casa dei Popoli Onlus, Cooperativa Animazione Valdocco, Fondazione Comunità Solidale Onlus, Fondazione Esperienze di Cultura Metropolitana, Fondazione Don Mario Operti Onlus, Associazione Forum Donne Settimo, Associazione Ceci Cultura e Cibo, Associazione Oratori di Settimo, Kairos Consorzio di Cooperative Sociali O.N.L.U.S., IC Settimo III, CPIA). In collaborazione con i Comuni di: Settimo Torinese, Caselle, Borgaro, Volpiano, Leini, San Benigno, San Mauro.

TIPOLOGIA ATTIVITÀ: incrementare il lavoro femminile e i servizi di conciliazione e di cura e attivare misure di contrasto alla povertà educativa e servizi educativi di qualità, ovvero flessibili, multidimensionali e personalizzati. TILDE si propone inoltre di rafforzare i sistemi territoriali, tramite la sperimentazione di azioni collaborative di welfare aziendale e welfare di comunità che coinvolgano servizi, aziende e attori anche non convenzionali, a favore di pratiche di conciliazione della vita privata, sociale e lavorativa delle donne con figli.

🎵 **DCOME** è il nostro progetto al femminile. Il **Centro diurno Itaca** di Pianezza lo ha ideato e realizzato nelle sue prime tre edizioni, portandolo sul proprio territorio per promuovere cultura di rispetto, parità di genere e opportunità. Lo ha fatto grazie al supporto delle donne fragili del servizio, che hanno deciso di smarcarsi dai luoghi comuni sulla disabilità, mettendo in campo le proprie capacità, una buona dose di pazienza e quantità enormi

di energia, per aiutare altre donne, strette nella morsa di difficoltà diverse, ma pur sempre invalidanti, tanto da poterci rendere mute, cieche, immobili, fondamentalmente inermi.

Il progetto **DCOME 2023 “Parole Cucite”** ha avuto, grazie alle spille cucite dalle nostre donne, una diffusione enorme ed inaspettata, travalicando il suo territorio nativo e diffondendosi anche a Torino e nelle altre province, grazie ad eventi collaterali, che ci hanno sostenuto e che hanno messo in luce il progetto.

Quando il messaggio è potente non c'è bisogno di gridare, bisogna solo continuare a fare, comunicare ed immaginare modi e possibilità.

Per questo abbiamo deciso di rendere **DCOME** un progetto trasversale di cooperativa, perché abbiamo bisogno di capacità, pazienza ed energia di donne e uomini di tutti i nostri servizi, di territori da coinvolgere, di associazioni e progetti di tutela delle donne da poter sostenere.



